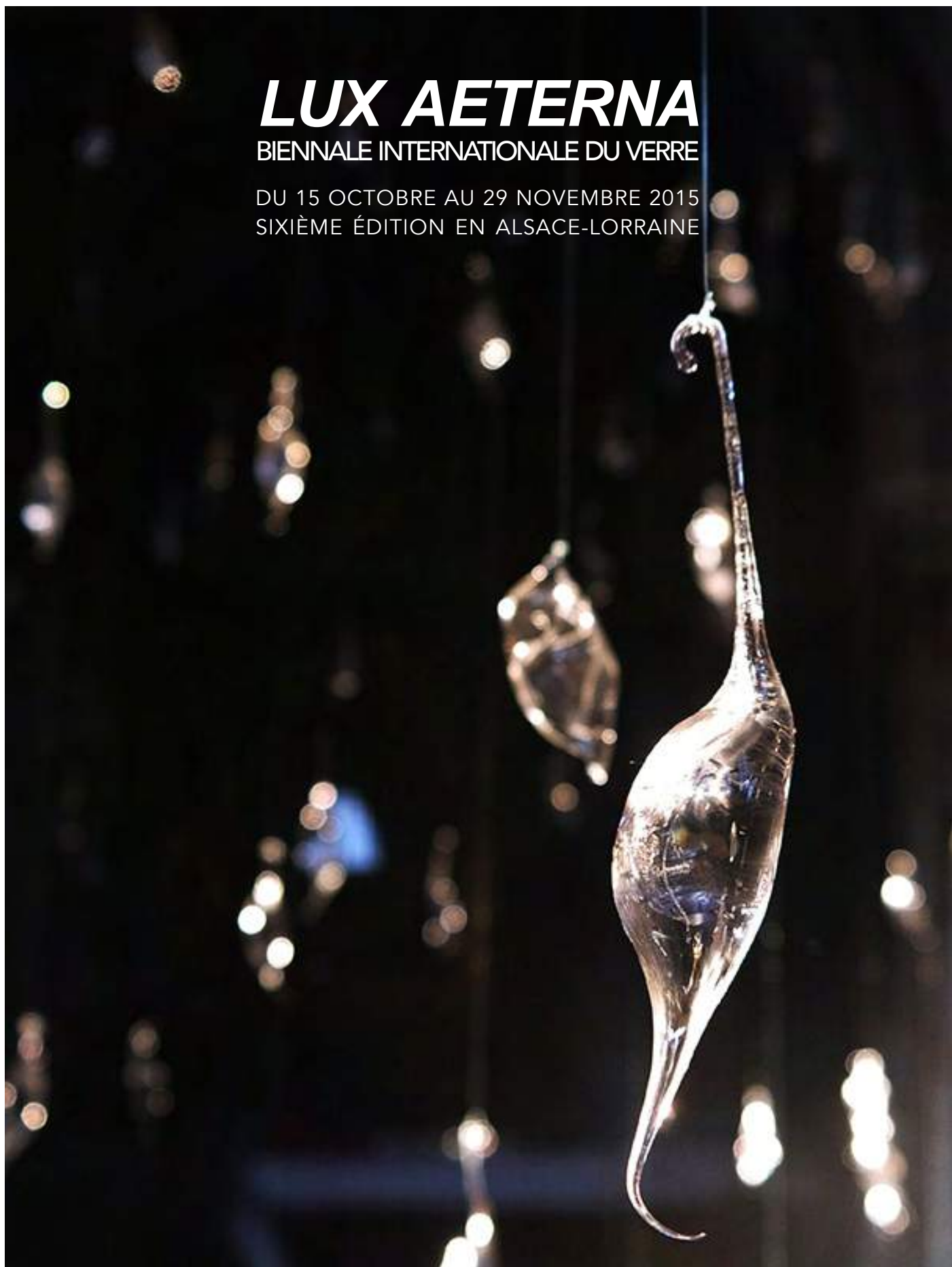


L'EUROPEAN STUDIO GLASS ART ASSOCIATION PRÉSENTE

# ***LUX AETERNA***

BIENNALE INTERNATIONALE DU VERRE

DU 15 OCTOBRE AU 29 NOVEMBRE 2015  
SIXIÈME ÉDITION EN ALSACE-LORRAINE



TIMOTHÉE NICOT & ANGELINA ALONZI

+ 33 (0)1 43 20 12 11 / [tnicot@communicart.fr](mailto:tnicot@communicart.fr) / [aalonzi@communicart.fr](mailto:aalonzi@communicart.fr)

DOSSIER DE PRESSE

---

<b>ÉDITO</b>	P. 01
<b>LES EXPOSITIONS COLLECTIVES &amp; TEMPS FORTS DE LA BIENNALE</b>	P. 02
STRASBOURG CONSEIL RÉGIONAL D'ALSACE / DU 15 OCTOBRE AU 29 NOVEMBRE <b>FRAC ALSACE : UNE EXPOSITION COLLECTIVE</b>	P. 03
STRASBOURG / GERSTHEIM / BISCHHEIM / BLOTZHEIM <b>SYLVIE LANDER : UN PARCOURS DE QUATRE EXPOSITIONS</b>	P. 05
STRASBOURG PALAIS ROHAN / JUSQU'AU 29 NOVEMBRE <b>VERRE &amp; ARCHITECTURE : UNE EXPOSITION COLLECTIVE</b>	P. 07
STRASBOURG BARAGE VAUBAN / DU 15 OCTOBRE AU 29 NOVEMBRE <b>LUX AETERNA : UNE EXPOSITION COLLECTIVE</b>	P. 09
SCHALBACH ASSOCIATION ARTVERT / DU 17 OCTOBRE AU 29 NOVEMBRE <b>REFLETS NOMADES : UNE EXPOSITION COLLECTIVE</b>	P. 11
STRASBOURG LES GALERIES LAFAYETTES / DU 19 OCTOBRE AU 7 NOVEMBRE <b>BUILD(DINGUE) : VINCENT CHAGNON &amp; ANNE DONZÉ</b>	P. 13
SÉLESTAT OBSERVATOIRE MAD À LA POUDRIÈRE / DU 15 OCTOBRE AU 15 NOVEMBRE <b>V8 DESIGNERS - AMAURY POUDRAY</b>	P. 14
MEISENTHAL CENTRE INTERNATIONAL D'ART VERRIER (CIAV) / JUSQU'AU 31 OCTOBRE <b>CHÂTEAU MEISENTHAL - JEANNE &amp; CIE : RÉGIS MAYOT</b>	P. 15
ERNOLSHEIM-LÈS-SAVERNE CENTRE EUROPÉEN D'ACTIONS ARTISTIQUES CONTEMPORAINES (CEAAC) <b>UN PARCOURS ENTRE LES CHAPELLES D'ERNOLSHEIM &amp; DE CHAMPENAY</b>	P. 16
<b>LES EXPOSITIONS PERSONNELLES &amp; TRAVAUX D'ÉTUDIANTS</b>	P. 18
STRASBOURG LA CHAUFFERIE DE LA HEAR / DU 2 OCTOBRE AU 15 NOVEMBRE <b>MATIÈRE NOIRE : BAPTISTE DEBOMBORG</b>	P. 19
COLMAR ESPACE D'ART CONTEMPORAIN ANDRÉ MALRAUX (EACAM) / DU 15 OCTOBRE AU 29 NOVEMBRE <b>UDO ZEMBOK</b>	P. 19
STRASBOURG GALERIE BERTRAND GILLIG / DU 15 OCTOBRE AU 13 NOVEMBRE <b>MATHILDE CAYLOU</b>	P. 20
STRASBOURG GALERIE RADIAL ART CONTEMPORAIN / DU 23 OCTOBRE AU 29 NOVEMBRE <b>VLADIMIR SKODA</b>	P. 20
STRASBOURG APOLLONIA / DU 8 AU 30 OCTOBRE <b>TOMAS BATA UNIVERSITY - ZLIN - RÉPUBLIQUE TCHÈQUE</b>	P. 21
STRASBOURG ESPACE HERT / DU 15 OCTOBRE AU 29 NOVEMBRE <b>TRAVAUX DES ÉTUDIANTS DU CERFAV ET DE LA HEAR</b>	P. 21
<b>LES EXPOSITIONS MUSÉALES &amp; LA FONDATION SCHNEIDER</b>	P. 22
STRASBOURG MUSÉE D'ART MODERNE & CONTEMPORAIN (MAMCS) / JUSQU'EN DÉCEMBRE <b>COMME UN JEU D'ENFANT : DANIEL BURREN, UNE ŒUVRE IN SITU</b>	P. 23
WINGEN-SUR-MODER MUSÉE LALIQUE / JUSQU'AU 1 <sup>ER</sup> NOVEMBRE <b>LE VERRE AU QUOTIDIEN : USAGES &amp; TECHNIQUES EN ALSACE-LORRAINE DE L'ANTIQUITÉ À NOS JOURS</b>	P. 23
SARREBOURG MUSÉE DU PAYS DE SARREBOURG & CHAPELLE DES CORDELIERS <b>MARC CHAGALL - JEAN-BAPTISTE DOULCET &amp; ILLÈS SARKANTYU - STUDIO GLASS</b>	P. 24
WATTWILLER FONDATION FRANÇOIS SCHNEIDER / EXPOSITION PERMANENTE <b>COLLECTION PERMANENTE DE LA FONDATION</b>	P. 25
<b>AUTOUR DE LA BIENNALE</b>	P. 26
<b>INFORMATIONS PRATIQUES</b>	P. 27
<b>LES PARTENAIRES DE LA BIENNALE</b>	P. 28

---

Initiée par l'*European Studio Glass Art Association* (ESGAA) et son président, Laurent Schmolz, la 6<sup>ème</sup> édition de la Biennale Internationale du Verre, événement aujourd'hui incontournable, se déroulera du 15 octobre au 29 novembre 2015, en Alsace et en Lorraine.

Intitulé *Lux Aeterna*, la Biennale tracera un riche parcours d'une vingtaine d'expositions et rendez-vous culturels, fruits de collaborations avec différents sites publics, musées, galeries et espace éphémères comme le Musée d'Art Moderne et Contemporain de Strasbourg, l'Espace Malraux de Colmar, le Barrage Vauban, le FRAC Alsace ou encore la Cathédrale de Strasbourg, dont nous fêtons cette année le millénaire.

La Biennale prend place non seulement au carrefour de l'Europe, mais aussi de celui du verre puisque l'Alsace-Lorraine en est le territoire historique avec les maisons et verreries Lallique, Meisenthal, Baccarat ou encore Saint-Louis. Une région qui s'affirme ainsi comme le symbole même de maîtrise et des savoir-faires de cet art délicat.

Si le verre est une technique ancestrale, il ne cesse de se renouveler et d'investir des territoires innovants et protéiformes. Il se présente dans cette Biennale sous des formes et des variations infinies, intégrant tous les mediums : la lumière, la vidéo, la sculpture, le design, l'architecture.

Le verre apporte sa vision singulière dans la création artistique contemporaine et une nouvelle génération d'artiste émerge : verriers, souffleurs, vitraillistes... Des artistes à part entière sortent aujourd'hui de la HEAR (Haute École des Arts du Rhin) et du CERFAV (Centre Européen de Recherches et de Formation aux Arts Verriers) de Vannes-le-Chatel, perpétuant ainsi le travail du verre, riche d'une vision neuve et prospective, résolument tourné vers la création contemporaine.

La Biennale Internationale du Verre, seul événement dédié à ce medium, est un reflet de cet art et de ces nouvelles techniques. Elle présentera ainsi pendant un mois et demi plus de 60 artistes, de Chagall à Buren en passant par une toute nouvelle génération qui allie héritage et modernité.

# ***LUX AETERNA***

**LES EXPOSITIONS COLLECTIVES & TEMPS FORTS DE LA BIENNALE**

STRASBOURG CONSEIL RÉGIONAL D'ALSACE / 15 OCTOBRE - 29 NOVEMBRE

## FRAC ALSACE : UNE EXPOSITION COLLECTIVE

Du 15 octobre au 29 novembre, le Fonds Régional d'Art Contemporain (FRAC) propose au Conseil Régional d'Alsace une exposition collective dans le cadre de la Biennale. Le FRAC y présente cette année les travaux de sept artistes : Philippe Cazal, Richard Fauguet, Philippe Gronon, Lutz & Guggisberg, Emmanuel Saulnier et Daniel Schlier.



Philippe Cazal - *Modèle Sculpture Portique* - 1987 (détail)  
Œuvre en 3 dimensions. Installation, bois medium, verres à champagne - 200 x 140 x 50 cm  
Courtesy FRAC Alsace © DR



Richard Fauguet - *Sans titre (Molécule de Moustique)*, 1996  
Globes blancs en verre et silicone. 120 x 166 x 186 cm  
Courtesy FRAC Alsace © DR



Philippe Gronon - *Vitrine n°1 et Vitrine n°2, Sélestat 2003* (détail)  
Tirages 1/3. Photographies à l'échelle 1 de deux vitrines passées au blanc d'Espagne avec un encadrement en grès rose.  
Ensemble dissociable de 2 photographies argentiques couleur, tirages Cibachrome contrecollés sur aluminium.  
Courtesy FRAC Alsace © DR

### PHILIPPE CAZAL *MODÈLE SCULPTURE PORTIQUE* 1987

Né en 1948, Philippe Cazal vit et travaille à Paris. Diplômé de l'École Nationale Supérieure des Arts Décoratifs de Paris, il met en scène, à ses débuts, des photos, journaux, publicités et affiches afin d'exprimer une critique de notre société réduite à l'instantanéité de la communication et des messages. Membre du groupe Untel de 1975 à 1980, il crée avec ce collectif des œuvres exposées au Musée d'Art Moderne de la ville et à la Biennale de Paris. Ses principaux sujets d'inspirations sont l'économie, la politique, la poésie, la ville et la position d'artiste contemporain dans la société.

Récemment, Philippe Cazal a exposé en groupe au MUCEM de Marseille, au Musée de Yin Chuan en Chine ou encore à La Kunsthalle de Mulhouse. Ses œuvres sont visibles au Centre Pompidou - Paris, au Musées d'Art Moderne de Saint-Etienne, au Porin Taidemuseum de Pori (Finlande) ou encore au Fonds National d'Art Contemporain de La Défense.

### RICHARD FAUGUET *SANS TITRE (MOLECULE DE MOUSTIQUE)* 1996

Richard Fauguet vit et travaille à Châteauroux, d'où il est originaire. Diplômé des Beaux Arts de Bordeaux, son travail interroge le départ du réel et de l'ordinaire vers le fantastique et l'irréel. Ses expériences graphiques n'ont aucune limite : collages, tamponnages, frottages, dessins au feutre, au stylo bille, au correcteur. Il utilise tous les matériaux : pâte à modeler, sculpture du verre, silicone, verre de Vallauris, pyrex, acier. Il réinvente sans cesse son art de manière ludique et légère, s'inspirant autant de l'Histoire de l'Art que de la culture populaire. Il a été nommé deux fois pour le Prix Marcel Duchamp.

Son travail est présent dans de nombreuses collections publiques comme le Fonds National d'Art Contemporain, les Abattoirs de Toulouse ou au Centre Pompidou - Paris. Ses œuvres ont fait l'objet d'expositions personnelles : *Ni vu, ni Connu* (2011) au FRAC de Limoges ou *Pas vu, Pas Pris* (2009) au FRAC Île-de-France. Il expose en Italie, en Allemagne, en Belgique et en Australie. Ses œuvres font l'objet d'une monographie : *RF*, par Xavier Franceschi, Patrick Juvault et Vincent Pécoil (FRAC Île de France).

### PHILIPPE GRONON *VITRINE N°1 ET VITRINE N°2 SÉLESTAT* 2003

Né en 1964 à Rochefort sur Mer, le photographe Philippe Gronon vit près de Paris. Il a été pensionnaire à la Villa Medici à Rome en 1994 et 1995 et réside à l'International Studio & Curatorial program (ISCP) de New York. Il développe une pratique minimale de la photographie, combinant le numérique et l'argentique. Son œuvre se base sur l'étude et le portrait des objets, plus particulièrement de leurs envers, sans effet et à échelle réelle. Cette approche objective l'amène à une capacité d'abstraction servant de catalyseur pour l'imagination.

Il photographie des coffres forts, des écrivoires, des amplis ou des châssis. Ses œuvres sont exposées au Centre Pompidou - Paris, au Musée d'Art Contemporain de Genève (MAMCO), à la La Maison Européenne de la Photographie ou encore au Musée du Louvre. Il a créé l'exposition *On/Off* à la Galerie Barnoud de Quétigny, *In & Out* à la Maison des Arts de Grand Quevilly et *De L'Autre Côté* au Musée des Beaux Arts de Dijon. Sa monographie, par Eric de Chasse et Catherine Perret, a été publiée en 2010 (MAMCO).



Lutz & Guggisberg - *Ehemaliger Spiegeltischchen*  
Photographie issue de la série *Loch im Spiegel*, 2011  
Tirage 1/5 + 2 EA. C-Print, cadre en bois, 30 x 42 cm  
Courtesy FRAC Alsace © DR

## LUTZ & GUGGISBERG OEUVRES DE LA SÉRIE *LOCH IM SPIEGEL* 2011

Suisses tous les deux, Andres Lutz est né en 1968 à Wettingen et Anders Guggisberg en 1966 à Biel. Ils vivent et travaillent à Zurich et forment un duo artistique protéiforme depuis 1996 : peintures, sculptures, photographies, performances, musique, installations et vidéos, amenant le spectateur dans un univers singulier, bousculé entre abstrait et figuré, réalité et fiction, dans une atmosphère souvent onirique, poétique et tumultueuse. Leurs œuvres ont fait l'objet en 2013 d'une exposition intitulée *La Forêt* à la Criée au Centre d'Art Contemporain de Rennes. Ils ont également conçu des expositions monographiques pour le Museum Boymans Van Beuningen de Rotterdam, le MUDAM au Luxembourg, la galerie Monica de Cardenas à Milan ou encore à la Anna Helwing Gallery de Los Angeles.

Pour cette exposition collective au FRAC Alsace dans le cadre de la Biennale, ils présentent cinq projets photographiques intitulés : *Grause Kabeljaue*, *Krabbe am Meer*, *Weihnachtswolf*, *Letzte Fahrt*, *Ehemaliger Spiegeltischchen*, tous issus de la série *Loch im Spiegel*, 2011.



Emmanuel Saulnier - *Sans titre (Série de 12 dessins)*, 1996  
Dessin crayon et encre sur papier  
Courtesy FRAC Alsace © Adagg

## EMMANUEL SAULNIER *SANS TITRE (SÉRIE DE 12 DESSINS)* 1996

Né en 1952 à Paris, Emmanuel Saulnier est un sculpteur de verre, aquarelliste et dessinateur français enseignant aux Beaux Arts de Paris depuis 2002. Pensionnaire en 1986 de l'Académie de France à Rome, la Villa Médicis, il expose ses œuvres en Europe et dans le monde depuis 1975. Au FRAC, dans le cadre de la Biennale, il expose sa série *Sans Titre (Série de 12 Dessins)* ainsi que *Bouches Reliées*, une œuvre en verre.

Auteur de plusieurs œuvres monumentales comme *Rester Résister* à Vassieux-en-Vercors ou *Je vis de l'eau elle s'écoule* à Nice, il a aussi exposé au Centre Pompidou (*Place blanche - Place noire*, à l'atelier Brancusi en 2004-2005), au musée d'Orsay dans le cadre des Correspondances intitulées *Redon - Emmanuel Saulnier* en 2007, au Musée National d'Art Moderne en 2009 ou encore au Musée de Valenciennes en 2010. Il également auteur et vidéaste. Ses œuvres abordent les thèmes de la mémoire et du temps mais aussi de l'oubli et de la répression.



Daniel Schlier - *Tête mélo avec oiseau*, 1992  
Huile fixée sous verre avec encadrement 126 x 98 x 4 cm  
R.M. : [mine de plomb]  
Courtesy FRAC Alsace © DR

## DANIEL SCHLIER *TÊTE MÉLO AVEC OISEAU* 1992

Né en 1960 à Dannemarie, il vit et travaille à Strasbourg. Diplômé des Arts Décoratifs de Strasbourg en 1978 et de l'École Nationale Supérieure des Arts Plastiques en 1983, il est spécialiste de la technique de la peinture sur verre inversé (la peinture sous verre) et se passionne pour ce médium en raison de son caractère translucide. Depuis 30 ans, Daniel Schlier confronte des matières a priori inconciliables : il peint sur marbre, sur toile mais aussi sur cuivre, sur liège, sur aluminium et sur bois.

Il est exposé dans de nombreux musées comme celui d'Art Moderne de la Ville de Paris, le Fonds National d'Art Contemporain ou les FRAC d'Alsace, de Franche-Comté, de Poitou-Charentes, de Rhône-Aples, d'Ile-de-France et du Limousin. En 2003, le Musée d'Art Moderne et Contemporain de Strasbourg lui a consacré une exposition et un ouvrage rétrospectif.

**DU 15 OCTOBRE AU 29 NOVEMBRE**

Vernissage le jeudi 15 octobre à 18h

Du lundi au vendredi, de 8h à 18h

Samedi de 10h à 12h et de 14h à 18h

Le FRAC - Conseil Régional d'Alsace

1 place Adrien Zeller, Strasbourg

[culture-alsace.org](http://culture-alsace.org)

## STRASBOURG / GERSTHEIM / BISCHHEIM / BLOTZHEIM

### SYLVIE LANDER : UN PARCOURS DE QUATRE EXPOSITIONS

Cette année, la Biennale Internationale du Verre propose un focus autour de l'artiste strasbourgeoise Sylvie Lander, à travers un parcours de quatre expositions entre les villes de Strasbourg, Gerstheim, Bischheim et Blotzheim, pour autant de lieux de cultes où l'artiste est intervenue, dans le cadre de restaurations ou de commandes d'œuvres.



Sylvie Lander - Portrait  
Courtesy de l'artiste © DR

Sylvie Lander est diplômée de l'École Supérieure des Arts Décoratifs de Strasbourg, où elle vit et travaille. La chapelle de l'hôpital Hautepierre à Strasbourg (1998), les églises de Saint-Léger en Belgique (2002), Saint-Maurice à Orschwiller (2011), Saint-Pierre-le-Jeune-Protestant (2010) et de Saint-Maurice à Strasbourg (2012), abritent toutes ses peintures murales et installations permanentes.

Le motif des « Anges » habite l'univers pictural de l'artiste depuis 1989. L'expression par la force de la couleur et l'aspect sériel sont des caractéristiques constantes de son œuvre. Ses expositions prennent pour cadres des lieux chargés d'histoire et de mystère, cathédrales comme à Reims, Meissen et Strasbourg, église à Saverne, chapelle à Mulhouse ou lieux publics tel le forum de Saint-Louis, en sont les exemples majeurs.

En 2002, avec l'exposition au Musée Zoologique de Strasbourg, elle ouvre un nouveau cycle de travaux où elle entreprend de décrypter, à sa manière, une histoire infinie du monde. À partir de 2003, son travail pictural cherche à exprimer, par une approche holiste de l'univers, les rythmes qui animent les mouvements de la vie. La notion même « d'Harmonie du Monde » l'interroge. Synthèse entre les mondes connus et ceux de l'imaginaire, son travail veut permettre d'appréhender ce qui se trouve derrière les limites du visible, comme l'expriment les séries *Merveilles*, *Outreciel*, *Stellaires* et *Nocturnes*.

En 2008, elle expose l'ensemble de ces nouvelles séries dans le site remarquable de l'Ancien Collège des Jésuites, à Reims. Emportée par cette observation singulière et émerveillée du monde, et en particulier du ciel, elle ouvre en 2010 sa recherche avec les installations de l'exposition *À Ciel Ouvert* en l'église Saint-Pierre-le-Jeune, à Strasbourg.



Sylvie Lander - *Ex Tempore* [détail] Courtesy de l'artiste © DR

### CATHÉDRALE DE STRASBOURG *EX TEMPORE*

Pour le millénaire de la Fondation de Notre-Dame de Strasbourg et la Biennale, Sylvie Lander a installé, le 26 mai dernier, devant le pilier des anges de la cathédrale, un tondo de 250 cm intitulé *Ex Tempore*. Une remarquable pièce en verre d'un bleu intense, composée de deux épaisseurs peintes, cuites au four, assemblées puis gravées.

Largement inspirée par l'univers céleste ainsi que l'astrolabe de Conrad Dasypodius (1570), Sylvie Lander a voulu apporter profondeur et mouvement à cette pièce exceptionnelle. On y décèle une horloge, l'espace, des trous noirs, la présence du jour et de la nuit mais aussi celle de l'infinie. Sylvie Lander nous interroge ainsi sur le cours du temps dans sa dimension métaphysique et la place de l'homme dans l'éternité.

**DU 4 JUIN AU 29 NOVEMBRE**

Tous les jours, de 7h à 11h15 et de 12h30 à 19h

Cathédrale de Strasbourg  
Place de la Cathédrale  
cathedrale-strasbourg.fr



Sylvie Lander - *Mehr Licht* Façade Ouest (détail)  
Courtesy de l'artiste © DR

## EXPOSITION PERMANENTE

Tous les jours, en accès libre

Église Saint-Denis de Gerstheim  
Rue de l'Église, Gerstheim

## ÉGLISE SAINT-DENIS DE GERSTHEIM *MEHR LICHT*

En 2011, l'église de Gerstheim, près d'Erstein, a été dévastée par un incendie. D'importants travaux de rénovations ont eu lieu pendant deux ans afin de reconstituer le sanctuaire à l'identique, tout en imposant une véritable modernisation. Afin de remplacer les vitraux réalisés par l'atelier strasbourgeois des frères Ott, le projet de Sylvie Lander a été retenu.

Habitée des lieux de culte, Sylvie Lander a ainsi présenté 29 vitraux pour le chœur, la nef et la sacristie de l'église de Gerstheim. Si l'œuvre picturale est une habitude pour Sylvie Lander, c'est la première fois que l'artiste se confronte ici à la technique du vitrail. Pour cela, elle a choisi de faire appel à un atelier de maîtres verriers en Allemagne.

Remplaçant les représentations du *Nouveau Testament*, des Saints et du Chemin de Croix qui parcouraient alors les murs de l'église, l'artiste a choisi de se concentrer sur la Résurrection, l'Annonciation et la Passion. Le résultat s'intitule *Mehr Licht*, en hommage à Goethe. Célébration de la lumière et de la couleur, l'ensemble prend une dimension toute onirique, caractéristique du travail de l'artiste alsacienne.



Sylvie Lander - *Pentecôte* (détail)  
Courtesy de l'artiste © DR

## EXPOSITION PERMANENTE

Tous les jours, en accès libre

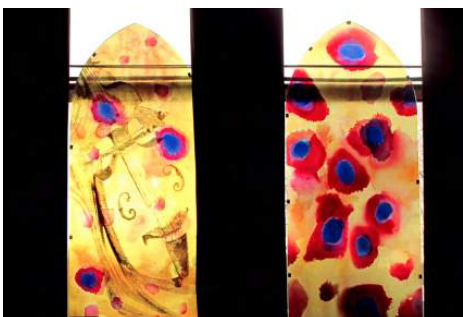
Église Saint-Léger de Blotzheim  
Rue de Michelbach, Blotzheim

## ÉGLISE SAINT-LÉGER DE BLOTZHEIM *PÈLERINS & PENTECÔTE*

Après d'importantes réparations et mises en état extérieures, indispensables pour la pérennité de l'édifice et sa sécurité, des travaux de rénovations intérieures s'imposaient également. Rendre le lieu plus accueillant et convivial, favoriser la proximité des fidèles avec le célébrant, assurer un meilleur confort guidèrent la réflexion et les initiatives mises en œuvre.

Il s'agissait aussi de concilier les éléments anciens avec des apports artistiques contemporains, témoignant d'une église vivante, en évolution avec son siècle. De part et d'autre du chœur, deux œuvres réalisées par Sylvie Lander illustrent la dynamique de la nouvelle évangélisation. Elle crée ainsi *Pèlerins d'Emmaüs* et *Pentecôte*, deux ensembles pérennes en verre de 9 m<sup>2</sup>, réalisés spécifiquement pour l'église de Blotzheim.

Chacun des deux polyptyques est constitué de 9 modules de verre assemblés en carrés. La technique mise en œuvre est celle du vitrail contemporain avec la dépose de pigments sur les verres clairs et les cuissons qui lient intimement les différents éléments. Les techniques numériques les plus innovantes rencontrent ici les moyens les plus classiques du traitement du verre d'art.



Atelier Derix Sylvie Lander - *Light Cases*  
Courtesy de l'artiste © DR

## DU 14 NOVEMBRE AU 23 DÉCEMBRE

Mardi, mercredi, dimanche de 14h à 18h

Samedi de 10h à 12h et de 14h à 18h

Cour des Boecklin de Bischheim  
17 rue nationale, Bischheim  
ville-bischheim.fr

## COUR DES BOECKLIN DE BISCHHEIM *LIGHT CASES*

Chaque année, la Cour de Boecklin de la ville de Bischheim propose une dizaine d'expositions gratuites selon un programme allant de la sculpture à la littérature en passant par l'ethnologie et la sociologie. Il se situe dans le Boeckelshof, un bâtiment à pans de bois classé monument historique et intégrant, en plus de sa salle d'exposition, une bibliothèque et un musée de l'Art juif. L'ensemble reçoit ainsi plusieurs milliers de visiteurs chaque année.

À la Cour des Boecklin, avec aussi une série de fixés sous verre, Sylvie Lander présente pour la première fois *Light Cases*, ses vitraux nomades, comme autant de cabinets de lumière. Elle y relate sa vision du retable d'Issenheim de Matthias Grünewald et revient sur la thématique des roses déjà mise en œuvre dans la rosace de Gerstheim.



STRASBOURG PALAIS ROHAN / JUSQU'AU 29 NOVEMBRE

## VERRE & ARCHITECTURE : UNE EXPOSITION COLLECTIVE

Dans le cadre de la Biennale Internationale du Verre et du millénaire de la Cathédrale de Strasbourg, le Palais Rohan, centre artistique strasbourgeois abritant trois musées, accueille sur sa terrasse les quatre artistes retenus dans le cadre du concours *Verre & Architecture* 2015 lancé par l'ESGAA et le studio Glasmalerei Peters. L'exposition a eu lieu le 25 juin dernier, anticipant et annonçant ainsi le lancement de la Biennale. Les quatre artistes retenus sont les français Thierry Boissel et Jean-Paul Raymond, le catalan David Magán et l'allemande Jenny Trinks. Selon leurs méthodes propres, ils exploitent chacun ici le médium verre, entre couleur et transparence, célébrant la lumière éternelle, cette *Lux Aeterna*.



Thierry Boissel - Vue d'un *Polyptyque Strasbourgeois*  
Courtesy Biennale Internationale du Verre © ESGAA

### THIERRY BOISSEL *POLYPTYQUE OU PENTATYQUE STRASBOURGEOIS*

Thierry Boissel présente cinq panneaux de verre, exposés séparément ou sous forme pentatyque, pour lesquelles il a utilisé plusieurs techniques comme l'émail peint, l'emprunte thermique ou le verre thermoformé. Thierry Boissel nous interroge ainsi sur le thème des relations de la lumière et de la couleur, aboutissement actuel de ses recherches artistiques pour actualiser le dialogue du vitrail, dans un contexte artistique contemporain.

Né en 1962, Thierry Boissel vit et travaille en Allemagne. Il accorde une place primordiale au vitrail dont il modifie la forme. L'art de la fusion et la déformation thermique attirent toute son attention. Il dirige depuis 1991 un atelier expérimental à l'Académie des Beaux-Arts de Stuttgart. Il s'intéresse aussi à la peinture sur verre, la lumière et la mosaïque afin de créer parois, objets d'art et tableaux qu'il intègre à l'architecture.



David Magán - Vue de *Progression IV*  
Courtesy Biennale Internationale du Verre © ESGAA

### DAVID MAGÁN *PROGRESSION IV*

David Magán présente *Progression IV*, un travail qui questionne les limites de la physique en utilisant des techniques architecturales pour sa composition en verre. Cette œuvre d'environ deux mètres sur trois est composée de 48 pièces en verre et acier inoxydable de quatre couleurs différentes. Son travail se base sur des concepts de modularité, d'équilibre, de progression et de superposition chromatique, provoquant un regard unique et une variété infinie de nuances de couleurs.

Né en 1979, David Magán est un sculpteur de verre espagnol. À l'origine intéressé par le travail du bois et du fer, il se spécialise dans le verre lors de ses études à la Escuela de Artes y Oficios de Madrid. Il a notamment développé ses propres techniques de fusion. Ses pièces deviennent un processus expérimental du développement de la lumière et des couleurs dans l'espace. Depuis 2007, David Magán a présenté huit expositions personnelles et a obtenu des prix comme celui de l'European Glass Experience à Murano (Italie).

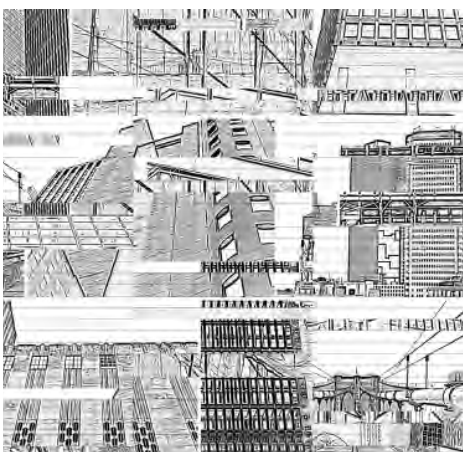


Jean-Paul Raymond - Vue de *Strasbourg de Jour*  
Courtesy Biennale Internationale du Verre © ESGAA

## JEAN-PAUL RAYMOND *STRASBOURG DE JOUR*

Jean-Paul Raymond a créé pour le Palais Rohan des vitraux, intitulés *Strasbourg de Jour*, qu'il mêle à la structure d'une fenêtre gothique stylisée et modernisée. L'artiste veut attirer l'attention sur l'architecture intérieure d'une cathédrale, ainsi que sur la perception de l'œil par rapport au changement du vitrail en fonction de sa disposition et de la lumière.

Né en 1948 à Brive, Jean-Paul Raymond est un artiste spécialiste de l'Art Verrier. Il vit à Cologne, en Allemagne. Il travaille le verre sous toutes ses formes : vitraux, installations contemporaines, design intérieur et extérieur, sculptures. Ses œuvres sont internationalement exposées dans des institutions comme le Musée des Arts Décoratifs de Paris, le Musée National de la Céramique de Sèvres, le Museo del Vidrio Alcorcon de Madrid ou encore la Irvin Borowsky Collection de Philadelphie. Il a également présenté des expositions personnelles, comme récemment *Fragments de Paradis* au Musée de Berck-sur-Mer et *Fragments de Temps II* à la grotte préhistorique de Rouffignac. Par ailleurs, Jean-Paul Raymond est professeur à l'académie Bild-Werk Frauenau et à l'Institut d'Art Verrier de Höhr - Grenzhäuser.



Jenny Trinks - Étude pour *12H. New York*  
Courtesy de l'artiste © DR

## JENNY TRINKS *12H. NEW YORK*

*12H. New York* est une installation intégrée dans une paroi de la structure intérieure d'un bâtiment. Puzzle intrigant, il laisse deviner et assimiler des photographies faisant allusion au paysage New-Yorkais et son univers urbain : le gigantisme, l'agitation, le bruit, la vitesse. Graphique, tant dans sa forme que dans son fond, ce panneau de lumière est cerné d'un cadre de hêtre.

Née en 1981, Jenny Trinks est une artiste allemande dont l'art évolue autour du rapport entre verre, architecture et espace urbain. Après des études en peinture et en photographie, l'artiste découvre en 2007 la fusion du verre et ses qualités translucides et place alors le medium au centre de son travail. En 2014, elle effectue une résidence au studio du Corning Museum of Glass de New York. Elle a récemment exposée à la Maison des Art de Bages (France), au 21<sup>st</sup> Century Museum of Contemporary Art de Kanazawa (Japon) ou encore à la Maison Heidelberg à Montpellier.

**JUSQU'AU 29 NOVEMBRE**

Tous les jours, en accès libre, jusqu'à 22h

Terrasse du Palais Rohan  
2 Place du Château, Strasbourg  
[musees.strasbourg.eu](http://musees.strasbourg.eu)

## STRASBOURG BARRAGE VAUBAN / JUSQU'AU 29 NOVEMBRE

### LUX AETERNA : UNE EXPOSITION COLLECTIVE

Cette année, le Barrage Vauban accueillera du 15 octobre au 29 novembre les œuvres de 16 artistes internationaux dans le cadre de la Biennale pour une exposition éponyme de cette édition de la manifestation : *Lux Aeterna*.



L. Andrighetto, J.C Miot - *Accasties Morgans Memoria*, 2015, Courtesy des artistes © Andrighetto-Miot

#### LAETITIA ANDRIGHETTO & JEAN-CHARLES MIOT

Elle est artiste verrier, il est souffleur de verre. C'est en 2012 que Laetitia Andrighetto et Jean-Charles Miot créent leur atelier verrier au cœur des Landes. Tous deux formés au CERFAV (Centre Européen de Recherches et de Formations aux Arts Verriers de Vannes le Chatêl), ils utilisent leurs arts dans le domaine de l'aménagement intérieur, de la décoration, alliant tradition et innovation.

#### PHILIPPA BEVERIDGE

Anglaise basée à Londres et Barcelone, Philippa Beveridge réalise des commandes architecturales, installations et sculptures en verre, en Europe et aux États-Unis. Son travail a reçu plusieurs distinctions comme le Jutta Cuny Franz Memorial Award du Musée Kunstpalast de Düsseldorf. Professeur, elle a enseigné à la Fondation du Verre de Barcelone, au Studio Corning de New York et à l'Université de Syracuse, où elle fut directrice du département de l'Art Verrier.



Isabelle Böhm - *Vue de Crown*  
Courtesy de l'artiste © DR

#### ISABELLE BÖHM

Née en 1983, à Marktheidenfeld (Allemagne), Isabelle Böhm est diplômée de L'Institut de la Céramique et de l'Art Verrier de Höhr-Grenzhausen (Allemagne), elle place l'émotion à la base de son travail, créant sculptures et installations. Ses œuvres sont notamment exposées au Glasmuseum de Wertheim.

#### DOMINIQUE CAMPANA & CAROLE HAAS

Dominique Campana et Carol Hass créent des sculptures contemporaines en verre. Lui est spécialiste du métal et souffleur de verre, elle est artiste visuelle. Ils travaillent dans leur studio de Calvi, en Corse, où ils manipulent matières et formes pour brouiller les frontières entre verre et métal, couleur et forme, espace et lumière, force et fragilité.

#### FATIH DURUERK

En Turquie, le verre est une matière commune en décoration. Après des études de design, d'architecture et d'ingénierie à l'étranger, Fatih Duruerk est retourné dans sa ville natale de Denizli (Turquie), pour exercer cet art. Depuis 2011, Fatih Duruerk et sa femme, l'artiste Omür Duruerk, programment un Festival International du verre à Denizli afin de promouvoir ce médium, leurs techniques et leurs travaux, mais aussi inviter de nombreux artistes verriers à exposer leurs œuvres.

#### GIULIANO LUIGI GAIGHER

Giuliano Luigi Gaigher est né en 1964 à Treviglio (Italie). Géomètre, il ouvre son atelier en 1987 et collabore avec de nombreux artistes. Au début des années 1990, il s'intéresse aux techniques de fusion du verre et part se former à Milan. Ses œuvres mettent en évidence la lumière et un jeu de couleur qu'il relie par un réseau de cordes en acier et un cadre en fer ou, comme au Barrage Vauban, par un lien formé de verre, de bois et de fer. Elles sont le résultat de la recherche d'un équilibre entre nature et environnement. Depuis 1997, Giuliano Luigi Gaigher a participé à de nombreuses expositions aux Pays-Bas, en Allemagne, au Luxembourg ou en Belgique. Ses œuvres sont aussi exposées de manière permanente au musée de Brescia (Italie).



Giuliano Luigi Gaigher - *Vue de Disagio Sociale*  
Courtesy de l'artiste © DR



Christian Garrier - Vue de l'installation *Nada*  
Courtesy de l'artiste © DR



Hélène Launois - Vue de l'installation *Hypothèses Provisoires*  
Courtesy de l'artiste © DR



Susanna Lehtinen & Silvia Cabezas Pizarro - Vue de *Larmes*  
Courtesy des artistes © DR



Lena Trost - *Schattenreich*  
Courtesy de l'artiste © DR

**JUSQU'AU 29 NOVEMBRE**

Tous les jours, en accès libre, jusqu'à 22h

Barrage Vauban  
Strasbourg

## CHRISTIAN GARRIER

Christian Garrier est peintre, photographe, vidéaste et plasticien et renouvelle ses supports au rythme de ses œuvres, utilisant le collage, l'encre, la peinture à l'encaustique, son corps, le verre, le néon et l'émail sur métal. Ancien élève des Beaux-Arts de Saint-Etienne, où il crée son atelier, il est également enseignant à l'École Nationale Supérieure d'Architecture de La Vilette, à Paris. En 2008, il cosigne un film et un livre sur la construction de l'église Le Corbusier à Firminy. Abstrait ou figuratif, son travail est une quête de l'empreinte.

## MARTA GIBIETE

Née en 1973 en Lettonie, Marta Gibiete est diplômée du département Verre de l'Académie d'Art de Latvia. Spécialiste du verre, elle expose au Glasmuseum d'Ebeltoft au Danemark, à l'International Exhibition of Glass de Kanazawa (Japon), au Finish Glass Museum de Riihimäki (Finlande), ou encore à la Cane Maria Gallery de Virginia Beach (États-Unis). Marta Gibiete expose au Barrage Vauban une œuvre intitulée *Green Friend*.

## HÉLÈNE LAUNOIS

Hélène Launois produit des peintures, sculptures et installations. Formées autour d'objets lumineux ses compositions sont des « peintures électrifiées », faites d'ampoules et de sources électriques. Depuis 2000, ses œuvres ont fait l'objet de onze expositions comme *Métro*, *Périph* ou *Paris est tout petit* à Paris, mais aussi à la Galerie Olimpia Orsini de Rome ou à l'Orangerie du château de Sucy (Val-de-Marne). Ses compositions en volume sont centrales dans ses démonstrations artistiques, muées en installations *in situ*.

## FLORIAN LECHNER

Né en 1938 à Munich, Florian Lechner est artiste verrier depuis 40 ans. Depuis 1968, il travaille aussi la lumière et le son dans le milieu architectural. Ses œuvres peuvent être observées à Ettal, Francfort, Londres, Munich, Rouen ou Rosenheim. Il met au centre de chacune d'entre elles une approche philosophique, intellectuelle ou spirituelle. Son travail a été le sujet d'un ouvrage de Klaus Jörg Schönmetzler et Elisabeth von Samsonow intitulé *Florian Lechner and Glass* (Arnoldsche Art Publishers).

## SUSANNA LEHTINEN & SILVIA CABEZAS PIZARRO

Susanna Lehtinen et Silvia Cabezas Pizarro forment un collectif à Avignon, où elles vivent et créent. La première est née en 1970 à Helsinki et s'est installée dans le sud de la France à la fin de ses études à l'École Supérieure des Beaux Arts de Nantes. La seconde est née en 1968 à Madrid et a obtenu son Diplôme National Supérieur d'Expression Artistique à l'École d'Art d'Avignon. Elles présentent à la Biennale une installation de 400 sculptures en verre suspendues dans le vide. Reconstitution d'un nuage qui focalise et réfléchit la lumière par des projecteurs. L'œuvre a été initialement conçue pour occuper la nef d'une chapelle romane et en sublimer l'essence de la lumière.

## JUDITH RÖEDER

Née en 1981, Judith Röeder a étudié les Arts Décoratifs et l'Art Verrier à L'Institut de la Céramique et de l'Art Verrier de Höhr-Grenzhausen, puis à l'École Supérieure des Arts Décoratifs de Strasbourg. Il s'agit de sa seconde participation à la Biennale. Son œuvre est dépouillée du superflu et se revendique comme un symbole de l'immobilité, de la clarté et de la rigueur.

## VERENA SCHATZ

Née en 1983 en Autriche, Verena Schatz est diplômée de L'Institut de la Céramique et de l'Art Verrier de Höhr-Grenzhausen. Elle a également été résidente au Corning Museum of Glass de New York et à l'académie royale des Beaux Arts du Danemark. Ses œuvres ont été exposées au Musée de Murano et au Marinha Grande Museum of Glass (Portugal).

## LENA TROST

Artiste allemande née en 1985, elle étudie à L'Institut de la Céramique et de l'Art Verrier de Höhr-Grenzhausen, après avoir été élève à l'Université de Augsburg et au studio de Christiane Demenat, à Munich. Elle a participé à plusieurs expositions collectives en Allemagne, comme au Cera Tech Center de Höhr-Grenzhausen, à la Ernsting-Foundation de Coesfeld-Lette ou à l'atelier Demenat de Munich.

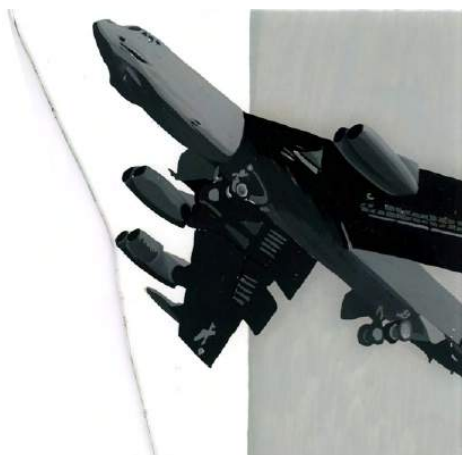
SCHALBACH ASSOCIATION ARTVERT / DU 17 OCTOBRE AU 29 NOVEMBRE

## REFLETS NOMADES : UNE EXPOSITION COLLECTIVE

Née en février 2014, ArtVert est une association à but non lucratif pour la promotion d'expositions d'arts plastiques et plus particulièrement de verre contemporain. Les expositions peuvent s'accompagner de rencontres littéraires ou musicales. Pour la Biennale, l'association propose *Reflets Nomades*, une exposition collective présentant les travaux de cinq artistes : les françaises Marie-Paule Bilger, Sandrine Isambert et Martine Luttringer, ainsi que le polonais Kazimierz Pawlak et le néerlandais Ed Van Dijk.

La région de Sarrebourg est riche d'une longue tradition verrière remontant au Moyen-Âge. Des siècles durant, souffleurs et tailleurs de verre ont traversé la nuit à pied et plus tard en bus de ramassage, pour rejoindre des cristalleries aujourd'hui éteintes. C'est dans ce contexte que *Reflets Nomades* prend tout son sens. Nomades, les artistes le sont en travaillant et en exposant dans toute l'Europe, tels leurs ancêtres lointains. Nomades, les idées cheminent, digressent et se construisent au fil du temps. Nomade également, le regard qui se joue de la lumière sur le verre. Nomade enfin, au XIX<sup>ème</sup> siècle, la musique traversera le temps et les répertoires en guise de clôture d'exposition.

C'est le petit village mosellan de Schalbach qui accueille *Reflets Nomades* dans le lieu atypique de l'ancien café de la gare : les sculptures de verre des cinq artistes aux démarches et techniques singulières se déploient dans toute la maison et le jardin.



Marie-Paule Bilger - *Avion* (détail)  
Courtesy de l'artiste © Marie-Paule Bilger

### MARIE-PAULE BILGER

Active sur la scène artistique depuis de nombreuses années, Marie-Paule Bilger a jalonné son parcours d'œuvres multidirectionnelles et protéiformes, à l'image de son parcours personnel, de ses voyages et de ses centres d'intérêt. Née à Mulhouse, elle entame une formation de danse classique et des études d'arts plastiques à la faculté de Strasbourg.

L'artiste convoque à la fois l'histoire personnelle ou collective et les replace au cœur d'un débat social et politique, pour mieux interroger les changements du monde. Sa peinture s'inscrit dans son époque : les événements et conflits qui ont eu lieu depuis septembre 2001 jusqu'à maintenant ont galvanisé sa trajectoire. L'expérimentation de la peinture sur des supports transparents (plastique, plexiglass, verre) l'a mené vers une utilisation de la vidéo. Elle aime à traduire ainsi des « oxymores visuels ».



Sandrine Isambert - *Spark* (détail)  
Courtesy de l'artiste © François Golfier

### SANDRINE ISAMBERT

Sandrine Isambert est plasticienne, spécialisée dans le verre dont elle exploite les propriétés en créant des jeux d'échelles et d'optiques. Son univers est ouvert au monde du vivant dans l'infiniment petit et l'infiniment grand. Elle détourne ainsi le savoir-faire traditionnel et sa fonction première pour faire sens et s'ancrer dans sa contemporanéité.

Elle s'intéresse tout particulièrement à l'univers de la recherche scientifique et les questions d'éthiques qui en découlent. Sandrine Isambert a créé, avec Guillaume Rude, l'atelier Fusion Libre. Leurs travaux ont notamment été récompensés par le prix du Jury à Baccard en 2010 et en 2012. Ils créent, à eux deux, de nombreux modèles de bijoux, d'arts de la table, de décoration, pièces uniques réalisées sur place en verre soufflé, pâte de verre, *fusing* ou chalumeau.



Martine Luttringer - *Je me souviens du renard* (détail)  
Courtesy de l'artiste © Jean-Louis Hess



Kazimierz Pawlak - *Cocon & Dentelle* (détail)  
Courtesy de l'artiste © Czesław Chwiszczuk



Ed van Dijk - *Vue de Artemis*  
Courtesy de l'artiste © Alex Vreeman

**DU 17 OCTOBRE AU 29 NOVEMBRE**  
Vernissage le 17 octobre à 17h  
Accès les week-ends, de 14h à 19h

Association ArtVert  
15 rue de Sarrebourg, Schalbach

## MARTINE LUTTRINGER

Martine Luttringer a pour but de réincarner des objets de matière nobles en les associant au verre. Formée à l'École des Arts Décoratifs de Strasbourg, elle officie à présent dans la ville de Schalbach. Son œuvre témoigne d'une constante recherche de l'essentiel et de l'essence des choses. Elle se passionne ainsi pour la peinture mais aussi le verre et ses résonances, en créant un langage poétique visuel.

La problématique du temps est sienne depuis de nombreuses années sous forme de Vanités sur papier, sur toile, en verre, allié à des matériaux divers. L'enveloppe de verre de ses sculptures protège et met en lumières des éléments glanés au fil du temps. Sous cette chaire poreuse, verre brisés, végétaux, plumes et ossements d'animaux sont figés. C'est l'émotion qui la guide dans cet aller-retour entre l'extérieur et l'intérieur de sa sculpture, entre rêve, désir et vestiges du temps.

## KAZIMIERZ PAWLAK

Né en 1957 en Pologne, Kazimierz Pawlak a étudié de 1977 à 1982 à l'Académie des Beaux Arts et du Design de Wrocław, où il enseigne désormais après avoir été pendant de nombreuses années à la tête du département du verre et de la céramique. Il est un des artistes pionniers dans l'utilisation de la fibre de verre dans la sculpture. En 1996, il imagine des bols fragiles qui rappellent des structures tissées par des insectes.

Les formes et les décors sont divers, parfois dorés à l'intérieur. Il a prit part à une douzaine d'expositions en Allemagne (Hambourg), en France (Paris), au Japon (Kanazawa) et aux États-Unis (Palm Beach). Il a aussi été étudiant-chercheur en Art Verrier au Ministère de la Culture et de l'Art de République Tchèque. Il a récemment créé des expositions comme *Voice of Glass* à Riga (Lettonie) ou *Space between us* à Wiesbaden (Allemagne).

## ED VAN DIJK

Ed Van Dijk est un spécialiste de l'art verrier néerlandais. Il part en Allemagne au début des années 1980 pour suivre une formation de souffleur de verre. En 1983, il crée un laboratoire verrier à Arnhem (Pays-Bas) afin d'y exercer son art et créer des œuvres industrielles. C'est en 1990, après la chute du mur de Berlin, que sa carrière prend un réel tournant : il voyage à travers l'Europe de l'Est pour se concentrer davantage sur d'autres formes d'art verrier.

Fasciné par les structures régulières et naturelles qu'il observe au travers d'un jeu de lumière et de distorsion de la réalité, celles-ci se retrouvent à la base de beaucoup de ses créations. Au centre de son œuvre, le verre, qu'il allie avec le métal ou le bois afin de créer des formes transcendant les frontières de l'art verrier classique.

## CONCERT DE CLÔTURE DE L'EXPOSITION *LE MOMENT MUSICAL / RÉPERTOIRE DU XIX<sup>ÈME</sup>*

Dimanche 8 novembre 2015, à 15 h. Plateau, au sein de l'exposition. Entrée libre.

STRASBOURG LES GALERIES LAFAYETTES / DU 19 OCTOBRE AU 7 NOVEMBRE

## **BUILD(DINGUE) : UNE EXPOSITION DE VINCENT CHAGNON & ANNE DONZÉ**



Vincent Chagnon & Anne Dozé - *Build(dingue)* (détail)  
Courtesy des artistes © Vincent Chagnon & Anne Dozé

**DU 19 OCTOBRE AU 7 NOVEMBRE**

Tous les jours, de 9h30 à 20h

Sauf le dimanche

Galleries Lafayette

34 rue du 22 novembre, Strasbourg

[gallerieslafayette.com](http://gallerieslafayette.com)

[annedonzevincentchagnon.com](http://annedonzevincentchagnon.com)

Dans le cadre de la Biennale, les Galeries Lafayette de Strasbourg proposent *Build(dingue)* une exposition de Vincent Chagnon et Anne Donzé.

Respectivement originaires du Québec et de France, Vincent Chagnon et Anne Donzé enrichissent leurs expériences des deux côtés de l'Atlantique. En 2011, ils sont finalistes du *Glassprize* de l'ESGAA. Pendant deux années consécutives, le Musée et le Centre d'Art du Verre de Carmaux les accueille en résidence. En 2014, ils sont lauréats du prix de l'œuvre délivré par Ateliers d'Art de France, pour *Build(dingue)*, qu'ils présentent cette année aux Galeries Lafayette.

Anne Donzé et Vincent Chagnon proposent par ce projet de bâtir un « quartier de verre » de neuf immeubles. Chaque édifice est constitué de cubes en verre soufflé, posés les uns sur les autres, comme autant d'appartements où se jouent de petites scènes de la vie quotidienne, en pâte de verre.

Démontables et modulables, ces immeubles abordent un thème récurrent du travail de ce duo d'artistes : le voyeurisme, dans la transparence, mais aussi l'appel à l'ouverture de soi et à l'autre. Une installation qui invite à l'indiscrétion, celle suscitée par la transparence du matériau. La monumentalité de l'œuvre permet une libre circulation entre les buildings, comme le suggère l'espace urbain des villes.

### **VINCENT CHAGNON & ANNE DONZÉ**

Vincent Chagnon est souffleur de verre à la canne depuis 2002. Il se forme à l'École Espace Verre de Montréal puis travaille dans plusieurs ateliers québécois. Toujours à l'affût de nouvelles techniques, il voyage et tente constamment de découvrir de nouvelles approches du verre, afin de donner une vision « panoramique » à son art.

Anne Donzé a également multiplié les expériences comme au CERFAV de Vannes-le-Châtel ou à Barcelone, où elle obtient le Diplôme Supérieur des Arts Décoratifs en bijou contemporain de l'École Massana. Le Musée du Verre Ernsting Stiftung de Coesfeld (Allemagne) a récemment acquis trois de ses sculptures. Elle expose également à Strasbourg et à Toulouse mais aussi en Suisse, en Allemagne et au Canada.

## SÉLESTAT OBSERVATOIRE MAD À LA POUDRIÈRE / DU 15 OCTOBRE AU 15 NOVEMBRE

### V8 DESIGNERS & AMAURY POUDRAY



V8 Designers - *Projo*  
Courtesy V8 Designers © Tiphaine Vasse



Amaury Poudray - *Série Rozmowa*  
Courtesy de l'artiste © Tiphaine Vasse

#### DU 15 OCTOBRE AU 15 NOVEMBRE

Vernissage le jeudi 23 octobre, à 18h30

Du vendredi au dimanche, de 14h à 18h

Les autres jours sur rendez-vous (5 personnes min)

Observatoire MAD à la Poudrière

Boulevard Thiers, Sélestat

[madartdesign.fr](http://madartdesign.fr)

[v8designers.com](http://v8designers.com) / [amaurypoudray.com](http://amaurypoudray.com)

L'étude des productions tout au long de l'histoire récente du design et de l'art contemporain prouve la richesse des échanges créatifs entre les deux domaines. Comment définir et appréhender le design et ses relations avec l'art contemporain ? Quelles ressemblances ou convergences, ou quels dialogues entre design et art, génèrent-ils de nouvelles pratiques ?

En donnant à ses réflexions des dimensions concrètes par le commissariat et l'organisation d'expositions thématiques ou monographiques, ainsi que d'une Biennale de design d'auteur, la création de rencontres entre professionnels et la sensibilisation de tous les publics, l'Observatoire MAD, créé en 2010, a progressivement acquis un statut de référent culturel en matière de design artistique et réflexif dans la région du Rhin supérieur. Cette année encore, le MAD reste fidèle à sa ligne directrice, en présentant les travaux en verre des designers du duo V8 et Amaury Poudray.

#### V8 DESIGNERS

Les designers Pierre Bindreiff et Sébastien Geissert, diplômés de l'École des Arts Décoratifs de Strasbourg, travaillent depuis 2004 sous le nom de V8. De leur première rencontre avec le verre au Centre International d'Art Verrier (CIAV) de Meisenthal (cf. page 15) en 2005, nait *BIX*, la forme d'une simple canette en métal transposée en verre soufflé et conçue pour l'exposition *Merveilles de Verre en Alsace*, présentée au Musée Unterlinden de Colmar.

Depuis, leurs multiples collaborations avec le CIAV et leur rencontre avec la cristallerie St-Louis, auprès de laquelle ils œuvrent en qualité de scénographes, et le workshop *Glass Is Tomorrow* en république Tchèque, ont précisé leur affinité avec le matériau verre, tour à tour séduisant, sec, fragile, lourd et transparent.

#### AMAURY POUDRAY

Amaury Poudray est un designer spécialisé dans le design produit, la scénographie et la direction artistique. Ses travaux sont le résultat de collaborations avec des PME, de grands groupes, des éditeurs de mobilier, des galeries d'art et des écoles. Amaury Poudray vit et travaille à Lyon depuis 2012. Sa démarche créative est basée sur une écoute attentive qui se construit autour du dialogue et d'un réseau de compétences. Dans une logique participative avec ses clients et collaborateurs, il trouve les acteurs et les solutions adaptés à chaque contexte de création.

Si Amaury Poudray s'intéresse à la fonction et à l'esthétique de ses créations, il accorde une attention toute particulière au sens et à la cohérence des projets. Diplômé en 2009 de l'École Supérieure d'Art et de Design de Saint-Etienne, il étudie également aux États-Unis en 2012 à la Rhode Island School of Design, où il réside une année au sein de l'équipe de design de FABRICA, un centre de recherche et de communication du groupe italien Benetton.



## MEISENTHAL CENTRE INTERNATIONAL D'ART VERRIER (CIAV) / JUSQU'AU 31 OCTOBRE

### CHÂTEAU MEISENTHAL – JEANNE & CIE : RÉGIS MAYOT



Régis Mayot - *Jeanne & Cie*  
Courtesy de l'artiste © Guy Rebmeister

#### JUSQU'AU 31 OCTOBRE

Tous les jours, de 14h à 18h, sauf le mardi

Centre International d'Art Verrier  
Place Robert Schuman, Meisenthal  
ciav-meisenthal.fr

Le site de l'ancienne verrerie de Meisenthal (1711-1969) opère aujourd'hui un mariage insolite entre mémoire et modernité. Après de nombreuses étapes de reconversion, ce site industriel fermé en 1969 offre à ses 50 000 visiteurs annuels un patrimoine enrichi par le regard de créateurs contemporains et une programmation culturelle exigeante.

Le Centre International d'Art Verrier (CIAV) de Meisenthal se compose de son atelier, du Musée du Verre et de la Halle Verrière, qui croisent patrimoine et disciplines créatives contemporaines, entre design, art contemporain, musiques actuelles, et théâtre. Dans le cadre de la Biennale, le CIAV propose l'exposition *Château Meisenthal* ainsi qu'une présentation des pièces issues de sa collaboration avec le designer Régis Mayot.

#### CHÂTEAU MEISENTHAL

Cette exposition au Musée du Verre du CIAV présente des objets imaginés par treize jeunes designers des écoles d'Art de Bruxelles et Saarbrücken qui se sont penchés sur la thématique des carafes et décanteurs à vin. De cette collaboration est née une envoiante série d'objets en verre qui réinventent certaines pratiques ou initient de nouveaux cérémoniels.

#### JEANNE & CIE : RÉGIS MAYOT

Le CIAV présente également dans son atelier les pièces issues de sa collaboration avec le designer Régis Mayot, qui a réinterprété de manière insolite une sélection de moules historiques. Les outils fonctionnels originels se muent en des objets intrigants révélant une beauté mécanique inattendue.

Régis Mayot est diplômé de l'École d'Architecture de Strasbourg en 1994 et de l'École Nationale Supérieure des Arts Décoratifs en 1998. Spécialiste de l'Art Verrier et designer, il crée sa première exposition *Les Régis* dès la fin de ses études, à la Galerie Inside Mordern Living de Toronto. Il participe à de nombreuses expositions collectives comme au Printemps Design Beaubourg à Paris, aux Salons du meuble de Paris, Milan, et Londres ou encore au Museum of Contemporary Craft à Portland, dans l'Oregon.

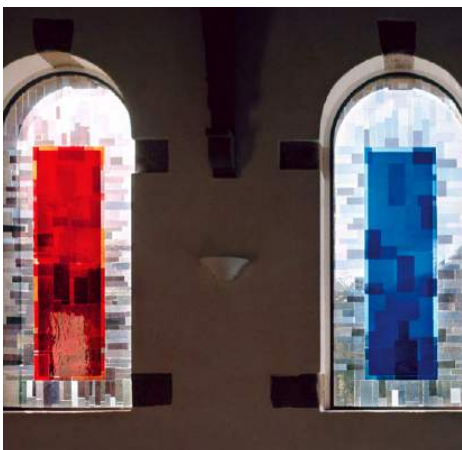
Après de nombreuses expérimentations, il s'est émancipé des usages classiques et crée ses propres techniques de moulage et de soufflage. Son œuvre a récemment fait l'objet d'un ouvrage intitulé *Jeanne & Cie* (éditions Bernard Chauveau)

## ERNOLSHEIM-LÈS-SAVERNE CENTRE EUROPÉEN D'ACTIONS ARTISTIQUES CONTEMPORAINES (CEAAC)

### UN PARCOURS ENTRE LES CHAPELLES D'ERNOLSHEIM & DE CHAMPENAY



François Bruetschy - *L'Ange* (détail d'un tryptique)  
Chapelle d'Ernolsheim  
Courtesy de l'artsite © CEAAC



Lothar Quinte & Sibylle Wagner - *Trois Vitraux*  
(détail d'un tryptique) Chapelle de Champenay  
Courtesy des artistes © CEAAC

#### EXPOSITION PERMANENTE & EXCURSION

Informations à venir

CEAAC

Chapelle d'Ernolsheim, Bas-Rhin

Chapelle de Champenay, Plaine

ceaac.org

Fondé en 1987, Le Centre Européen d'Actions Artistiques Contemporaines (CEAAC) a pour vocation de développer l'art contemporain en Alsace, tant du point de vue du soutien à la création que de sa diffusion. Poursuivant un idéal de démocratisation de l'accès à la culture et à l'art, l'aspect pédagogique et de médiation constitue un pan essentiel de son activité.

Dans le cadre de la Biennale, le CEAAC organise une journée d'excursion à la découverte de deux installations contemporaines de l'artiste François Bruetschy et du duo d'artistes Lothar Quinte & Sibylle Wagner, respectivement dans les Chapelles d'Ernolsheim et de Champenay

#### ERNOLSHEIM : FRANÇOIS BRUETSCHY *L'ANGE*

Le CEAAC a été sollicité par la Mairie d'Ernolsheim-lès-Saverne pour cette installation de François Bruetschy. La réalisation a quelque chose du tableau : peintre de formation, l'artiste a cherché à épurer au maximum son projet initial afin de ne garder que les lignes structurantes essentielles.

Né à Strasbourg en 1938, François Bruetschy grandit à Mulhouse où il étudie à l'École Municipale des Beaux Arts, avant d'intégrer l'École Nationale Supérieure des Métiers d'Art, dans la section technique du bâtiment et décoration intérieure. Depuis 1968, il participe à de nombreuses expositions dans l'ensemble des galeries, musées et centres d'art alsaciens ainsi qu'à Paris, en Allemagne, en Chine, au Vietnam ou en Indonésie. Il a réalisé plusieurs commandes publiques comme les façades polychromes de la rue Thierstein et la rue des Merles à Mulhouse, des fresques et des sculptures pour des écoles et des décors de théâtre.

#### CHAMPENAY : LOTHAR QUINTE & SIBYLLE WAGNER *TROIS VITRAUX*

L'aménagement artistique de *Trois Vitraux* de la chapelle de Champenay est la première intervention dans un lieu de culte sur la Route de l'Art Contemporain du CEAAC. Cette installation a été projetée à la demande de la Mairie de Plaine-Champenay, peu après la restauration de la chapelle. La réalisation est un dialogue entre les artistes Lothar Quinte et Sibylle Wagner.

Le plasticien Lothar Quinte était au début de sa carrière créateur de vitraux. Les deux fenêtres de son installation, l'une bleue et l'autre rouge, représentent un minutieux travail de gradation de couleur et de lumière pour faire ressortir le contour originel du vitrail. La couleur se fait de moins en moins intense à proximité du cadre. Le même dégradé préside au travail du vitrail de Sibylle Wagner, constitué de minuscules morceaux de verre jaunes, qui s'éclaircissent au bas de la fenêtre. Ces *Trois Vitraux*, aux couleurs primaires, peuvent aussi être vus comme une représentation de la Trinité. Mari et femme, Lothar Quinte et Sibylle Wagner ont collaboré à plusieurs reprises à la réalisation d'œuvres et d'expositions communes.

# ***LUX AETERNA***

**LES EXPOSITIONS PERSONNELLES & TRAVAUX D'ÉTUDIANTS**



Baptiste Debombourg - *Matière Noire* (détail)  
Courtesy Galerie Patricia Dorfmann, Paris  
et Galerie Krupic Kersting - Cologne © DR

**DU 2 OCTOBRE AU 15 NOVEMBRE**

Vernissage le jeudi 1<sup>er</sup> octobre, à 18h30

Du vendredi au dimanche, de 14h à 18h.

La Chaufferie

5 rue de la Manufacture des Tabacs, Strasbourg

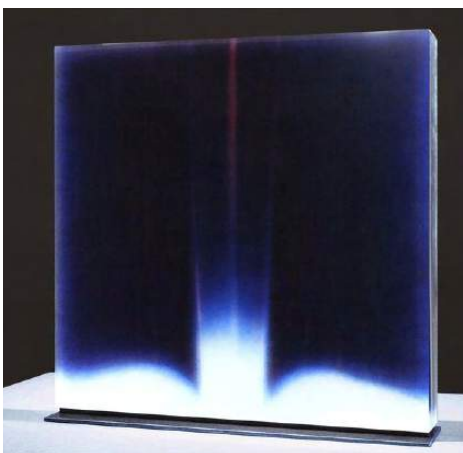
[baptistedebombourg.com](http://baptistedebombourg.com)

## STRASBOURG LA CHAUFFERIE DE LA HEAR

### MATIÈRE NOIRE : BAPTISTE DEBOMBourg

La Haute École des Arts du Rhin (HEAR) dispense à Strasbourg et Mulhouse, des enseignements supérieurs en arts plastiques et en musique. Sur son site de Strasbourg, à travers sa mention Art-Objet, la HEAR forme des artistes à travers la pratique expérimentale de différents médiums : bijou, verre, bois, livre, métal, terre et céramique. Unique dans le paysage des écoles supérieures d'art en France, l'Atelier Verre permet de développer des approches techniques et théoriques, d'en comprendre les origines et de situer le verre dans le champ de la création contemporaine. *Matière Noire*, l'exposition de Baptiste Debombourg à La Chaufferie, la galerie de l'école, est ainsi le fruit d'une résidence de l'artiste conduite lors du printemps 2015 au sein de l'Atelier Verre.

Né en 1978, Baptiste Debombourg vit et travaille à Paris. Ses sculptures conceptuelles relèvent d'une hybridité artistique qui adopte et parodie le langage des professionnels de la communication, de la publicité et des entreprises. Baptiste Debombourg développe une recherche à travers le champ élargi de la sculpture, en lien avec son environnement. Il s'intéresse à notre usage des objets du quotidien et à leur fonction, en particulier aux objets standardisés : emballages, cartons, caddie, automobile. De la production en série jusqu'aux différents modes d'appropriation dont ils sont l'objet (customisation, *tuning*). Depuis 2000, Baptiste Debombourg est représenté par la Galerie Patricia Dorfmann à Paris et expose internationalement (Boznie-Herzégovine, Suisse, Allemagne, Qatar)



Udo Zembok - *Space Color*  
Courtesy Habatat Galleries © DR

**DU 15 OCTOBRE AU 29 NOVEMBRE**

Vernissage le vendredi 16 octobre, à 18h30

Du mardi au samedi, de 14h à 19h

Le dimanche, de 14h à 18h

Espace d'Art Contemporain André Malraux

4 rue Rapp, Colmar

[colmar.fr](http://colmar.fr) / [zembok.com](http://zembok.com)

## COLMAR ESPACE D'ART CONTEMPORAIN ANDRÉ MALRAUX (EACAM)

### UDO ZEMBOK

L'Espace d'Art Contemporain André Malraux (EACAM) de Colmar a été créée en 1996 et accueille environ cinq expositions par an, présentant des artistes comme Ernest Pignon-Ernest, Nils-Udo ou Anne et Patrick Poirier, mais aussi des travaux des élèves de l'Atelier de Formation aux Arts plastique. L'EACAM s'applique également à exposer des artistes locaux ou régionaux : Michel Cornu, Dan Steffan et Jean Claus. Dans le cadre de la Biennale, l'EACAM expose des œuvres d'Udo Zembok.

Né en 1951 à Braunschweig (Allemagne), Udo Zembok a plus de 20 ans d'expérience dans le domaine de l'art verrier, de la création de vitraux et de la peinture sur verre. Attiré par les vibrations de la lumière et les métamorphoses constantes du médium verre, il base ses études sur les techniques contemporaines du thermoformage des glaces et de la peinture aux émaux. Il réinvente l'art du vitrail en créant des verres de grandes dimensions, sans armature de plomb. La sculpture lui permet de développer un langage artistique qu'il transpose dans l'architecture, tandis que l'échelle monumentale lui donne l'occasion de confronter le spectateur à une idée de puissance, une forme de vibration, une profondeur colorée.

Il réalise des commandes pour des édifices privés et publics, religieux et civils, en Belgique, aux États-Unis, en France, en Grande-Bretagne, en Italie et en Suisse. Ses œuvres sont présentes dans de nombreuses collections comme à l'Entergy Collection de la Nouvelle-Orléans (États-Unis), le Musée Alcorcon de Madrid ou encore en France, à la préfecture de l'Allier et au Musée des Beaux-Arts de Lyon.



Mathilde Caylou - *In-Onde* (détail)  
Galerie Bertrand Gillig © DR

**DU 15 OCTOBRE AU 13 NOVEMBRE**

Informations à venir

Galerie Bertrand Gillig  
16 rue Oberlin, Strasbourg  
bertrandgillig.fr / mathildecaylou.com

## STRASBOURG GALERIE BERTRAND GILLIG MATHILDE CAYLOU

---

Galerie d'art contemporain créée en 2004 par Bertrand Gillig, le lieu propose une programmation variée de six à huit expositions par an sur ses cimaises ainsi que deux à trois expositions hors les murs. La galerie accorde une place privilégiée à la jeune création et participe régulièrement à des foires d'art contemporain comme Scope New York, Art Copenhagen, ou Art Paris Art Fair. Pour la Biennale, la galerie présente du 15 octobre au 13 novembre 2015, et pour la troisième fois, des travaux de Mathilde Caylou.

Mathilde Caylou, jeune artiste née en 1985, est diplômée de l'École Supérieure des Arts Décoratifs de Strasbourg et d'un Diplôme National Supérieur d'Expression Plastique. Elle expose dans plusieurs lieux comme la Halle du Verre de Claret, à la Chaufferie et à la Foire Européenne d'art contemporain de Strasbourg, mais aussi à Zwiesel en Allemagne et à Prague.



Vladimir Skoda - *Horizon des événements II*  
Courtesy Musée des Beaux-Arts de Nantes © Noémi Chauvet

**DU 23 OCTOBRE AU 29 NOVEMBRE**

Vernissage le jeudi 22 octobre, à 18h  
Du mercredi au samedi, de 14h à 19h  
Le dimanche, de 15h à 18h

Galerie Radial Art Contemporain  
1 Quai Turckheim, Strasbourg  
radila-gallery.eu

## STRASBOURG GALERIE RADIAL ART CONTEMPORAIN VLADIMIR SKODA

---

Radial Art Contemporain est une galerie d'art située Quai de Turckheim à Strasbourg. Elle propose une programmation d'artistes internationaux comme Till Augustin, Carlo Borer ou Willi Siber. Elle est spécialisée dans les œuvres abstraites et minimales. Dans le cadre de la Biennale, la galerie présente une exposition monographique de Vladimir Skoda.

Né à Prague en 1942, Vladimir Skoda apprend le métier de tourneur-fraiseur, puis étudie le dessin et la peinture. Il s'installe en France en 1968 et étudie à la Faculté des Lettres de Grenoble puis à l'École Nationale des Beaux-Arts de Paris, dans l'atelier de Georges Jeanclous et de César. Il engage par la suite un travail de sculpture sur le métal. Entre 1973 et 1975 il séjourne à Villa Medici à Rome et élabore une série de sculptures en fil de fer. Dès 1975, il amorce ses premiers travaux à la forge qui se concrétisent à la fin des années 1970 par la réalisation de sculptures monumentales.

Après ses premières expositions personnelles à la galerie Primo Piano à Rome (1975) et à la galerie Ilanne à Paris (1977), Vladimir Skoda construit en 1979 un œuvre monumental pour le symposium « Situation 1 » à Regensburg en Allemagne et commence à exposer en Europe. La même année, il est nommé professeur à l'École des Beaux-Arts du Havre. Il participe à nombreuses expositions collectives en Europe mais aussi au Canada et en Corée. Les œuvres de Vladimir Skoda sont acquises par plusieurs collections publiques en Allemagne, en République Tchèque et en France.



Helena Tapajnová - *Horse*  
Courtesy Apollonia © DR

## DU 8 AU 30 OCTOBRE

Vernissage le mercredi 7 octobre, à 18h  
du lundi au vendredi, de 10h à 13 et de 15h à 18h

Apollonia  
23 rue Boecklin, Strasbourg  
apollonia-art-exchanges.com



Vianney Jolivet - *Verre Anti-alcoolique*  
6 pièces en verre soufflé, 2015 - Courtesy de l'artiste © DR

## DU 15 OCTOBRE AU 29 NOVEMBRE

Informations à venir

Espace HERT  
7 Quai Charles Altorffer, Strasbourg  
atelierverre.wordpress.com

## STRASBOURG APOLLONIA

### TOMAS BATA UNIVERSITY - ZLIN - RÉPUBLIQUE TCHÈQUE

Créée en 1998 et basée à Strasbourg, Apollonia est une association facilitant la coopération entre les pays européens dans les domaines des arts visuels. Elle promeut et renforce les échanges artistiques, en particulier avec les pays d'Europe centrale et orientale, des Balkans et du Caucase du Sud. Elle organise de nombreuses manifestations à échelle européenne comme des conférences, résidences d'artistes ou expositions itinérantes.

Du 8 au 30 octobre 2015, Apollonia s'associe avec la Tomas Bata University de Zlin, en République Tchèque, afin de créer une exposition inhérente à la Biennale Internationale du Verre. Cette université, l'un des plus grands centres de recherches du pays, se compose de six facultés dont la très réputée filière d'art. Apollonia offre ainsi l'occasion aux étudiants de monter un parcours d'exposition autour du médium verre. Elle présente de jeunes et prometteurs artistes tchèques comme Tereza Anderlova, Eva Wirthová, Helena Tapajnová ou Jirí Liška.

## STRASBOURG ESPACE HERT

### EXPOSITION DES ÉTUDIANTS DU CERFAV ET DE LA HEAR

L'espace HERT s'associe de nouveau avec la Biennale Internationale du Verre pour créer une exposition des œuvres des étudiants de l'atelier verre de la HEAR de Strasbourg (Haute École des Arts du Rhin) et du CERFAV de Vannes le Châtel (Centre Européen de Recherches et de Formation aux Arts Verriers).

À la pointe de la technologie de l'Art Verrier, les écoles s'associent pour créer des sculptures contemporaines et singulières. Il s'agit également pour eux de présenter leurs formations, faire découvrir leurs œuvres mais aussi de mettre en évidence la diversité d'une pratique artistique vue par la jeune création contemporaine.

# ***LUX AETERNA***

**LES EXPOSITIONS MUSÉALES & LA FONDATION SCHNEIDER**



Daniel Buren - *Comme un jeu d'enfant* Travail *in situ*, MAMCS  
Juin 2014 © Daniel Buren ADAGP 2014 - Phoebé Meyer

## JUSQU'EN DÉCEMBRE

Du mardi au dimanche, de 10h à 18h

Musée d'Art Moderne & Contemporain (MAMCS)  
1 Place Hans Jean Arp, Strasbourg  
musees.strasbourg.eu

## STRASBOURG MUSÉE D'ART MODERNE & CONTEMPORAIN (MAMCS)

### COMME UN JEU D'ENFANT : DANIEL BUREN

En 2014, c'est au Musée d'Art Moderne et Contemporain de Strasbourg (MAMCS) que Daniel Buren poursuit sa démarche de travail *in situ* afin de présenter une œuvre monumentale exposée sur les 1500 m<sup>2</sup> de la verrière. Il propose ainsi *Comme un jeu d'enfant* : une toute nouvelle vision de l'architecture du musée, en colorant certaines surfaces en verre avec des films jaune, vert, bleu, rouge ou magenta. Jouant et se jouant de la lumière, des reflets et des couleurs, Daniel Buren permet au visiteur de redécouvrir l'architecture du lieu mais aussi de la magnifier d'une manière unique puisque l'œuvre évolue perpétuellement, en fonction de la lumière et du regard.

Entre interventions artistiques majeures, projets d'art public et textes critiques, Daniel Buren est l'un des artistes les plus renommés de sa génération. Née en 1938 à Boulogne-Billancourt, il entreprend dès 1965 un travail *in situ*. Que ce soit *Les Deux Plateaux* dans la cour d'honneur du Palais Royal à Paris en 1985, *Les Arches Rouges* du Musée Guggenheim de Bilbao ou encore *Les Anneaux* du Quai des Antilles de Nantes, les œuvres de Buren appellent sans cesse à la perception du regard et de l'espace.

*« Comme souvent dans mes travaux, l'œuvre dépend non seulement du lieu, mais aussi du climat, de la lumière, du soleil, des nuages, de la pluie... C'est l'ensemble de ces manifestations atmosphériques qui marque l'œuvre et c'est la comparaison des effets, les uns par rapport aux autres, qui, finalement, fait l'œuvre. »* - DANIEL BUREN



Bouteille « Eau Vulnérable » - Verre, 18<sup>ème</sup> siècle  
Courtesy Musée Lorrain, Nancy © P. Buren

## JUSQU'AU 1<sup>ER</sup> NOVEMBRE

Du mardi au dimanche, de 10h à 18h

Musée Lalique de Wingen-sur-Moder  
40 Rue du Hochberg, Wingen-sur-Moder  
musee-lalique.com

## WINGEN-SUR-MODER MUSÉE LALIQUE

### LE VERRE AU QUOTIDIEN : USAGES & TECHNIQUES EN ALSACE-LORRAINE DE L'ANTIQUITÉ À NOS JOURS

Du 24 avril au 1er novembre 2015, le Musée Lalique de Wingen-sur-Moder (À 50 km au nord-ouest de Strasbourg) présente *Le verre au quotidien : usages et techniques en Alsace-Lorraine de l'Antiquité à nos jours*, une exposition sur l'histoire verrière de la région Alsace-Lorraine. Une plongée chronologique, couvrant une vaste période : l'Antiquité avec le début de l'importation du verre, le Moyen-Âge avec l'installation des verriers dans cette région propice à leur art, le XVII<sup>ème</sup> siècle avec le développement économique de l'Alsace-Lorraine et bien sûr l'ère contemporaine dans la mesure où le medium verre est toujours aujourd'hui ancré de manière constante dans nos vies.

L'exposition est également thématique : le domaine de la table, de la beauté avec les parfums et les parures, de la spiritualité aussi puisque le verre servait jadis à créer bénitiers et crucifix, et enfin de la lumière, à travers le verre plat et l'éclairage. Fruit de plusieurs collaborations, la rétrospective présente des pièces d'institutions et de musées français comme le Musée des Arts et Métiers de Paris, le Musée Alsacien de Strasbourg, le Musée du Verre de Meisenthal, le Musée du Cristal de Saint-Louis mais aussi de prêteurs privés comme Shai Bandmann et Ronald Ooi. L'exposition permet ainsi de célébrer la région du verre et nous rappelle son omniprésence dans notre quotidien et son passé chargé d'histoire, qui a incité René Lalique à construire en 1921 sa manufacture éponyme, à Wingen-sur-Moder, aujourd'hui devenue Le Musée Lalique.



## SARREBOURG MUSÉE DU PAYS DE SARREBOURG & CHAPELLE DES CORDELIERS

### MARC CHAGALL / JEAN-BAPTISTE DOULCET & ILLÈS SARKANTYU / STUDIO GLASS



Marc Chagall - La Paix © DR

#### EXPOSITION J.B. DOULCET & I. SARKANTYU

Du 6 octobre 2015 au printemps 2016

#### EXPOSITION STUDIO GLASS

Vernissage le 16 octobre, à 18h

Du 17 octobre au 9 janvier 2016

#### EXPOSITIONS ET MUSÉE

Tous les jours, de 10h à 18h

Dimanche et jours fériés, de 14h à 18h

#### EXPOSITIONS ET MUSÉE

**CHRIST HALL** de **THOMAS BLOCH**

Par les élèves du Conservatoire de  
Musique et de Danse de Sarrebourg

Dimanche 18 octobre 2015

Musée du Pays de Sarrebourg

Rue de la Paix, Sarrebourg

[ville-strasbourg.fr/musee](http://ville-strasbourg.fr/musee)

Outre les collections permanentes du musée et des vitraux de la Chapelle des Cordeliers, le Musée du Pays de Sarrebourg s'est associé avec la Biennale pour deux expositions et une représentation musicale autour du verre.

Doté d'abondantes collections archéologiques, le Musée du Pays de Sarrebourg a pour vocation de faire comprendre l'histoire très riche du Pays de Sarrebourg. Ses autres domaines d'excellence sont les productions en faïence et porcelaine de la prestigieuse manufacture de Niderviller, et bien sûr la présentation d'une œuvre originale de Marc Chagall : *La Paix*.

Située dans le centre historique de Sarrebourg, la Chapelle des Cordeliers, construite au XIII<sup>ème</sup> siècle, constitue un élément fort du patrimoine de la ville. Ce monument remarquable possède *La Paix*, vitrail magistral de 12 mètres de haut, ainsi que plusieurs vitraux latéraux conçus par Marc Chagall.

#### JEAN-BAPTISTE DOULCET & ILLÈS SARKANTYU : *MARC CHAGALL - LA PAIX*

Du 6 octobre 2015 au printemps 2016, un projet intitulé *Marc Chagall - La Paix* sera exposé dans le cadre de la Biennale et de la célébration des 40 ans du vitrail de Sarrebourg. Le compositeur Jean-Baptiste Doulcet et le photographe-cinéaste Illès Sarkantyu se sont associés pour mettre en écho l'intime et l'universel, ainsi que le fragment et la fresque, en prenant comme point de départ le plus grand vitrail de Marc Chagall. Alliant photographie et musique, ils réinventent ainsi le vitrail *La Paix* en faisant son autopsie sensible, s'inspirant de sa couleur, de sa profusion et de sa lumière.

#### STUDIO GLASS

La seconde exposition partenaire de la Biennale est consacrée au mouvement phare des années 1970 : Studio Glass. Jouant un rôle essentiel dans l'utilisation artistique du verre, ce mouvement rassemble des artistes verriers qui créent dans leurs propres ateliers, assumant aussi bien le concept que la réalisation des œuvres.

Créatifs dans les techniques du verre chaud et dans les décors à froid, ces artistes ont produit des œuvres d'une grande diversité. L'exposition, présentée à partir du 17 octobre au Musée du Pays de Sarrebourg, propose une sélection d'œuvres encore jamais exposées. L'occasion de découvrir des artistes verriers incontournables comme Jean-Pierre Umbdenstock, Antoine Leperlier, ou encore Toots Zynsky.

#### CONCERT - THOMAS BLOCH : *CHRIST HALL*

Les élèves du conservatoire de Sarrebourg représenteront, au moment de l'ouverture de la Biennale, une œuvre composée par Thomas Bloch intitulée *Christ Hall*. Véritable hommage au verre, la composition a été jouée pour la première fois en 1990 à l'occasion du Festival de Sarrebourg. *Christ Hall* est une pièce pour soprano masculin, harmonica de verre, cristal Baschet, ondes Martenot, cristal de sciage et cloches musicales.

## WATTWILLER FONDATION FRANÇOIS SCHNEIDER

### COLLECTION PERMANENTE DE LA FONDATION

---



Fondation François Schneider - Vue extérieure © DR

#### EXPOSITION DE LA COLLECTION PERMANENTE Du mercredi au dimanche, de 10h à 18h

Fondation François Schneider  
27 rue de la Première Armée, Wattwiller  
[fondationfrancoisschneider.org](http://fondationfrancoisschneider.org)

La Fondation François Schneider, créée en décembre 2000, d'abord hébergée par la Fondation de France, est reconnue d'utilité publique par décret, le 10 août 2005. Elle développe depuis de façon autonome le projet initié par son fondateur François Schneider dès l'origine : contribuer à l'éclosion de talents qui ne pourraient s'affirmer sans une aide ou un accompagnement. La collection permanente du Centre d'Art de la Fondation est intégrée cette année au parcours de la Biennale.

Le Centre d'Art est en partie installé dans l'atelier désaffecté des anciennes sources thermales. Le projet de restauration et d'agrandissement du site a été confié à l'architecte Daniel Villotte. Situé au pied du Vieil Armand, sur une route chargée d'histoire qui mène également au Hirtzenstein. L'ensemble dispose de plus de 2 000 m<sup>2</sup> d'exposition.

Pour ce lieu d'exposition et afin de rappeler la thématique de l'eau, le principe général de l'aménagement intérieur a été conçu sur l'idée de pureté, de transparence, de translucidité et de fluidité. Dans son ensemble, le centre est réalisé avec des transitions entre intérieur et extérieur, sur les axes perpendiculaires et longitudinaux, afin que le visiteur ait le sentiment de voir se succéder les lieux du plus fermé au plus ouvert.

#### COLLECTION PERMANENTE DE LA FONDATION

Le Centre d'Art Contemporain de la Fondation François Schneider, souhaite rapprocher le public de l'art contemporain et possède une collection d'œuvres acquises au fil des années. Celle-ci réunit des artistes de renom et des jeunes créateurs. Les installations *Défaut originaire* de Lorella Abenavoli, *Wall Piercing* de Clément Borderie, *17 sphères dans une sphère* de Pol Bury, *La Cascade* de Thierry Dufourmantelle, *Le Mont d'Ici* de Sylvie de Meurville, *La Boule d'eau* de Patrick Bailly-Maître-Grand et *Les Toupies d'eau* d'Illana Isehayek interpellent *Le Mur de larmes* d'Hélène Mugot, l'imposante *Star Fountain* de Niki de Saint-Phalle, *Les Recherches photographiques* de Meei-Ann Liu, *Absence of Water* de Gigi Cifali, ou encore *Digital Stones* de Fabrizio Plessi.

Conçu de manière à pouvoir accueillir certaines des œuvres en intérieur comme en extérieur, de manière temporaire ou permanente, le bâtiment met en lumière les œuvres d'artistes incontournables et en devenir. François Schneider souhaitait d'une part, soutenir les artistes en leur offrant un espace pour exposer et d'autre part, permettre au public de la région de rencontrer les créations d'artistes reconnus.

#### FRANÇOIS SCHNEIDER

François Schneider a débuté en tant que publicitaire dans les années 1970 avant de développer l'eau de Wattwiller dans une ancienne station thermale en vogue avant la guerre 1914. Touche à tout et entrepreneur, il a également possédé plusieurs sociétés travaillant, entre autre, avec Airbus et promouvant les produits de la région Alsace (agriculture, élevage).

Passionné d'art, François Schneider souhaite s'inscrire dans la tradition du mécénat et désire ainsi venir en aide aux artistes contemporains qui ont besoin d'être soutenus pour faire émerger les talents de demain, mais aussi venir en aide aux jeunes défavorisés de l'Yonne et du Haut-Rhin.



Bibliothèque de Sarrebourg © DR

Bibliothèque de Sarrebourg  
13 rue de la Paix, Sarrebourg

### **BIBLIOTHÈQUE DE SARREBOURG : ÉCLAT DE VERRE EN LORRAINE**

Dans le cadre de la Biennale Internationale du Verre, la bibliothèque propose une exposition rétrospective des verreries en Lorraine. Fruit du travail de plusieurs acteurs, l'association Genverre, les Archives municipales, l'ancienne Verrerie de Valléystahl ainsi que le Lycée d'enseignement professionnel Labroise, cette exposition propose au public des panneaux explicatifs ainsi que des pièces provenant de Valléystahl (moules, gabarits), de Meisenthal et des différents concours et examens passés par les élèves du lycée dans la filière verrerie.

**EXPOSITION DU 17 OCTOBRE AU 21 NOVEMBRE**

Du mardi au vendredi, de 10h à 12h & de 13h à 18h



Lot 30 de l'édition 2013 : « Le Jupon » de Chantal Thomass © DR

La HEAR & Action Contre La Faim  
1 rue de l'Académie, Strasbourg  
[hear.fr](http://hear.fr) / [actioncontrelafaim.org](http://actioncontrelafaim.org)

### **LA HEAR & ACTION CONTRE LA FAIM : ART CONTRE LA FAIM**

La HEAR (Haute École des Arts du Rhin) s'associe pour une troisième édition à Action contre la Faim afin d'organiser une vente aux enchères exceptionnelles dont la Biennale Internationale du Verre est partenaire. La vente se tiendra le samedi 21 novembre à 17h à l'école. Les œuvres seront exposées au même endroit du 19 au 21 novembre.

Intitulé Art contre la faim, il s'agit d'un projet mené par le siège d'Action Contre la Faim à Paris : cinq éditions à succès se sont tenues, réunissant des grands noms du design, de l'architecture, de la mode, de la sculpture, de la peinture. C'est ainsi que des artistes aussi différents que Jean-Charles de Castelbajac ou Chantal Thomass pour la mode, que Jacques Villégly, ou Bernard Rancillac pour la peinture, que Robert Stadler ou Jean-Marc Gady pour le design, qu'Arkro ou Ilk pour les arts de la rue, que Renzo Piano pour l'architecture, que Ronan et Erwan Bouroullec pour le design ont répondu à l'appel d'Action contre la faim et ainsi contribué à la réalisation et à la réussite du projet.

Des assiettes de très grande qualité sont décorées par des artistes de renom. Ces œuvres sont ensuite vendues aux enchères à l'occasion d'une grande vente publique.

Les bénéficiaires de cette vente sont intégralement reversés à l'association Action contre la faim. Ils permettront ainsi de financer, dans plusieurs pays dans le monde, des programmes d'Action contre la faim (ACF) relatifs au traitement de la malnutrition, l'accès à l'eau et à l'autonomie alimentaire.

**VENTE AUX ENCHÈRES EXCEPTIONNELLE**

Samedi 2 novembre, à 17h

### **FÉRIE DE VERRE & DE CRISTAL**

Réalisé en 1973 par Albert Schott, cinéaste amateur, directeur d'école à Walscheid, le film *Féerie de Verre et de Cristal* a nécessité deux années de travail et de recherche.

Il est consacré aux verriers et cristalliers de la région Alsace Lorraine : Valléystahl, Sarrebourg, Hartzviller et Baccarat ouvrent leurs portes et dévoilent, de la création à la finition, les secrets de fabrication des verriers locaux.

Ce film, présenté par la Société des Amis de la Culture Populaire de l'arrondissement de Sarrebourg en 1973, a fait l'objet d'une restauration numérique en 2015 et fait partie des fonds des archives municipales de la ville de Sarrebourg.

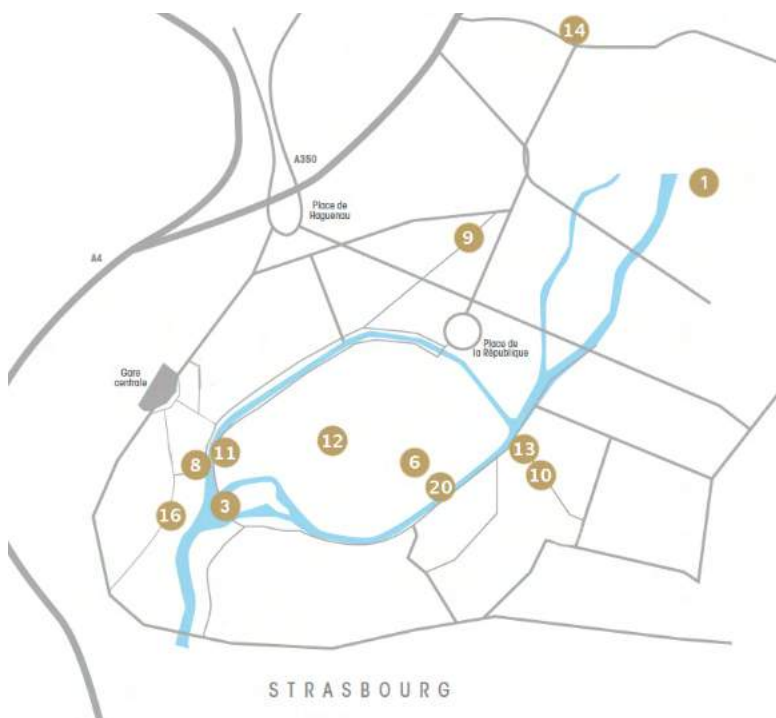
**Informations à venir.**

### EUROPEAN STUDIO GLASS ART ASSOCIATION

ESGAA est une association d'amateurs d'art pour lesquels le travail du médium verre à désormais sa pleine place dans le champ de l'Art contemporain. Fondé en 2003 par Laurent Schmolli qui en assure toujours la présidence, l'association a pour objet de regrouper tous ceux pour qui le verre contemporain ou le studio glass n'apparaît pas comme un simple médium mais comme un Art à part entière. Elle a pour objectif d'informer ses membres, des diverses manifestations de studio glass à travers le monde (manifestations temporaires, centres de formations, expositions en musées, en galeries, ventes aux enchères...) en recherchant des informations à travers le monde avec l'aide des correspondants.

Elle informe ainsi les conservateurs, les critiques et les médias sur les évolutions et sur les potentialités de ce médium. Enfin, ESGAA organise, soutient et entoure toutes manifestations permettant une plus grande diffusion du studio glass. Elle organise des concours comme l'International Strasbourg Glass Prize et bien sûr, tous les deux ans, la Biennale Internationale du Verre. À ce jour, l'association est composée d'une soixantaine de membres.

### LES LIEUX DE LA BIENNALE INTERNATIONALE DU VERRE À STRASBOURG ET EN ALSACE



- |  |  |   |
|--|--|---|
| 1 / Apollonia                              | 8 / Espace Hert                                  | 15 / Centre Internationale d'Art Verrier (CIAV) |
| 2 / ArtVert - Schalbach                    | 9 / Galerie Bertrand Gillig                      | 16 / MAMCS                                      |
| 3 / Barrage Vauban                         | 10 / La Chaufferie                               | 17 / Musée du Pays de Sarrebourg                |
| 4 / Bibliothèque de Sarrebourg             | 11 / Galerie Radial Art Contemporain             | 18 / Musée Lalique                              |
| 5 / CEAAC                                  | 12 / Galeries Lafayette                          | 19 / Observatoire MAD à la Poudrière            |
| 6 / Parcours Sylvie Lander                 | 13 / La Hear & Action contre la Faim             | 20 / Palais Rohan                               |
| 7 / Espace André Malraux de Colmar (EACAM) | 14 / Le FRAC : Maison de la Région de Strasbourg | 21 / Fondation François Schneider               |

Les informations pratiques sur l'ensemble des lieux de la Biennale ainsi que les visuels disponibles pour la presse sont en annexes à ce dossier et disponibles sur demande.

### CONTACTS PRESSE



Agence Communic'Art

TIMOTHÉE NICOT & ANGELINA ALONZI

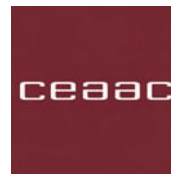
+ 33 (0)1 43 20 12 11 / tnicot@communicart.fr / aalonzi@communicart.fr



### PARTENAIRES INSTITUTIONNELS



### ÉGALEMENT PARTENAIRES



# **LUX AETERNA**

BIENNALE INTERNATIONALE DU VERRE  
15 OCTOBRE - 29 NOVEMBRE 2015

---



Agence Communic'Art

TIMOTHÉE NICOT & ANGELINA ALONZI

+ 33 (0)1 43 20 12 11 / [tnicot@communicart.fr](mailto:tnicot@communicart.fr) / [aalonzi@communicart.fr](mailto:aalonzi@communicart.fr)